

**Lokal undervisningsplan for
Hovedforløbene ved**



ved
Skive Tekniske Skole

Virksomhedstilrettet produktionsassistentforløb, Plademøbel

P	grundforløb		P	H1- 5 uger Trin 1	P	H2-5 uger Trin 1	P	H3-5 uger Trin 1	P	H4- 5 uger Trin 2	P	H5- 5 uger Trin 2	P	H6-5 uger Trin 2	maskinsnedker trin 2
										↓		↓		↓	Maskinsnedker trin 2
										trin 1					Produktions- assistent Møbel
										trin 1					Produktions- assistent døre/vinduer
P	H1 – 8 uger	P	H2 – 8 uger	P	H3 – 8 uger	P	H4 – 8 uger			trin 1	Virksomhedsmodel			Produktions- assistent Møbel	

juni 2009

udvalgsformand, maskinsnedker
Poul Lindberg

uddannelsesleder
Skive Tekniske Skole
Svend Stabell

Indholdsfortegnelse:

1. Generelt for skolen.....	2
1.1 Praktiske oplysninger.....	2
1.2 Skolens pædagogiske og didaktiske overvejelser.....	2
1.3 Overordnet bedømmelsesplan.....	2
1.4 Overordnede bestemmelser om vurdering af elevernes kompetencer.....	3
1.5 Eksamensregler.....	3
2. Uddannelsen.....	4
2.1 Praktiske oplysninger.....	4
2.2 Didaktiske og metodiske overvejelser.....	4
2.3 Kriterier for vurdering af elevens kompetencer og forudsætninger.....	5
2.4 Undervisningen i hovedforløbet.....	6
2.5 Skolepraktik.....	10
2.6 Bedømmelsesplan.....	10
2.7 Eksamensregler.....	12
2.8 Samarbejde med det faglige udvalg og virksomheden om afholdelse af prøver og udstedelse af bevis.....	14
2.9 Overgangsordninger.....	14
3. Læringsaktiviteter.....	15
3.1 Udvalgt eksempel:.....	15
3.2 Ressourcer og rammer.....	19

1. Generelt for skolen

1.1 Praktiske oplysninger

Skolens navn: Skive Tekniske Skole

Fastsættelse af den lokale undervisningsplan

Undervisningsplanen er fastsat af skolen i samarbejde med det lokale uddannelsesudvalg, den 1. februar 2009 og vil blive revideret i januar 2010, såfremt der vil være behov derfor.

1.2 Skolens pædagogiske og didaktiske overvejelser

Udvalgt eksempel:

Skolens pædagogiske grundlag bygger på, at vi sætter elever og kursister i centrum, og at vi udviser gensidig respekt. Vore uddannelses – og læringstilbud tager udgangspunkt i, at elever og kursister er sociale og ansvarlige, og at alle har et personligt uddannelsespotentiale.

Dette pædagogiske grundlag afspejles i den pædagogik, eleverne møder på skolen. I undervisningen tager vi hensyn til elevens individuelle faglige udgangspunkt og tidligere praktiske erfaring.

Den individuelle tilrettelæggelse af uddannelsesplanerne tager udgangspunkt i vurderinger af den enkeltes kompetencer. Skolen tilrettelægger den enkelte elevs uddannelsesplan i samarbejde med eleven, og i takt med elevens udvikling er der mulighed for at tilrette uddannelsesplanen. Tilrettelæggelse af undervisningen giver eleven mulighed for at drage nytte af samværet om læring med andre elever.

Lærerne er organiseret i teams, som løser de faglige og pædagogiske udfordringer i relation til undervisningen.

1.3 Overordnet bedømmelsesplan

Bedømmelsesplanen har til mål at sikre, at skolen lever op til de krav, der stilles for løbende og afsluttende bedømmelse af elevens udvikling og standpunkt, jævnfør hovedbekendtgørelsen.

Skolebedømmelsen skal medvirke til at:

- Klarlægge elevens viden om eget niveau
- Udpege områder, som kræver forstærket indsats.
- Informere praktiksted og skolesystem.
- Inspirere eleven til yderligere læring.

Endvidere indgår bedømmelsesplanen som et vigtigt element i skolens kvalitetskoncept. Der rettes speciel opmærksomhed på den løbende evaluering af elevens personlige kompetencer og på elevens vurdering af undervisningsindhold og –metode samt på de øvrige rammer for undervisningen.

På skolen opfatter vi evaluering og bedømmelse som et praktisk og konstruktivt redskab til at vurdere såvel den enkelte elevs udvikling som undervisning i det hele taget. Al evaluering skal dog udføres med omtanke og i respekt for de involverede personer, da evaluering altid går tæt på den enkelte person, lærer som elev. Skolebedømmelsesplanen består af tre dele, der er beskrevet på indgangsniveau eller uddannelsesniveau:

- Den løbende evaluering.
- Afsluttende bedømmelse (standpunktskarakterer)
- Eksamen.

1.4 Overordnede bestemmelser om vurdering af elevernes kompetencer

Forud for udarbejdelse af elevens personlige uddannelsesplan foretages følgende vurdering:

1. *Vurdering af elevens reelle kompetencer - det eleven kan.*
 - Formelle kompetencer defineret som det eleven har papir på
 - Ikke – formelle kompetencer defineret som det, der kan dokumenteres, for eksempel i forbindelse med job og beskæftigelse i foreningsliv.
 - Uformelle kompetencer defineret som det, eleven har tilegnet sig andre steder, eksempelvis fra medier og litteratur.

Denne vurdering har primært sigte på godskrivning og eventuel afkortelse af uddannelsen.

2. *Vurdering af elevens forudsætninger for at gennemføre uddannelsen*, herunder vurdering af elevens faglige og almene kompetencer. Denne vurdering har primært sigte på at afklare, om uddannelsen er den rigtige for eleven.
3. Vurdering af elevens behov for indsatser, der kan sikre elevens mulighed for at gennemføre den ønskede uddannelse, herunder specialpædagogisk støtte, længere tid, tilvalg af faglig /almen karakter og brug af øvrige støttemuligheder.

Denne vurdering har primært sigte på at afklare, om eleven har behov for supplerende kvalificering for at kunne gennemføre uddannelsen.

1.5 Eksamensregler

www.skivets.dk/dokumenter/kvalitet/Eksamensreglement_juni_2008.pdf

2. Uddannelsen

2.1 Praktiske oplysninger

Uddannelse: Produktionsassistent og maskinsnedker

Medarbejdere:

- Afdelingens pædagogiske ansvarlige er uddannelsesleder Svend Stabell tlf. 99149057 eller 21790057
- Til afdelingen er knyttet sekretær Majbrit Nør.
- Studievejledere: Søren Frandsen og Charlotte Hannibal, træffes på tlf. 99149200 lokal 228
- Praktikpladsopsøger: Ole Østergaard. træffes på 99149200 lokal 265

Der er følgende undervisere tilknyttet maskinsnedkerafdelingen.

Undervisere: Benny Hallas, Charlotte Hannibal, Flemming Juul Jensen, Gert Korsgaard, Gert Martinussen, Jørgen Poulsen, Knud Erik Pedersen, Jacob Berg Nielsen.

- De faglige discipliner dækkes af ovennævnte.
- Matematik dækkes af Charlotte Hannibal
- Engelsk dækkes af Flemming Juul Jensen.

Alle lærere har gennemført pædagogiske kurser og specielt tilrettelagte forløb for mentorer.

Lærere på matematik og engelsk har erhvervet seminariets liniefag i pågældende undervisningsfag.

Den uddannelsesmæssige baggrund for personalet er:

Svend Stabell:	Tømrer, byggetekniker, bygningskonstruktør, studievejleder
Benny Hallas:	Maskinsnedker
Charlotte Hannibal:	Maskinsnedker, liniefag i matematik, studievejleder, læsevejleder
Flemming Juul Jensen:	Maskinsnedker
Gert Korsgaard:	Maskinsnedker, EDB assistent
Gert Martinussen:	Maskinsnedker
Jørgen Poulsen:	Maskinsnedker, produktudvikler
Knud Erik Pedersen:	Maskinsnedker, PG vejleder
Jacob Berg Nielsen	Maskinsnedker, produktionsteknolog

Adresser:

Undervisningen gennemføres på Skive Tekniske Skole, Kongsvingervej 1, 7800 Skive

2.2 Didaktiske og metodiske overvejelser

Læringsmiljøet

Undervisningsmiljøet i maskinsnedkeruddannelsen er opbygget ud fra en model med tre typer af læringsrum:

Formidlings-, praksis- og studierummet.

I formidlingsrummet formidles / gives oplæg for større eller mindre grupper af elever. det kan være i form af kurser, teorigennemgang og oplæg til projekter. Under alle omstændigheder vil det typisk være situationer, hvor eleverne får den samme gennemgang i samme form. Eleven er den modtagende part, og det er op til læreren at præsentere stof eller budskab i en form, som motiverer eleven til at være aktiv i den del af læreprocessen.

I praksisrummet arbejder eleverne alene, i grupper eller sammen med læreren konkret med stoffet enten i et værksted eller i et andet lokale. Praksisrummet dækker over et bredere begreb end blot værkstedet. Det er her eleverne arbejder aktivt med opgaverne, eksempelvis også, hvis der arbejdes eksperimentelt i naturvidenskabelige fag eller med billede eller lyd i sprogfag.

I praksisrummet fungerer læreren også i mange roller som eksempelvis instruktør, vejleder eller som den der giver feedback og på denne måde forholder sig aktiv til elevens læring.

Modellen med de tre læringsrum anvendes på alle læringsaktiviteter.

I studierummet arbejder eleven alene eller i samarbejde med andre elever med stoffet på en måde, der stiller store krav til selvstændighed. Eleven arbejder eksempelvis selvstændigt med projekter, søger information, beskriver, dokumenterer, laver simulering, løser opgaver, bearbejder oplæg eller selv sætter sig ind i teori. Læreren rolle i studierummet er at være faglig vejleder og at være den, der har ansvar for, at elevernes læreproces stimuleres ved at være aktivt opsøgende i forhold til eleverne.

Elevinvolvering

Afdelingen involverer eleverne på følgende måde:

- Gennem skolens elevråd med formaliseret mødestruktur.
- Ved individuelle valg af konkrete arbejdsopgaver i forhold til niveau og læringsstil.
- Eleven har mulighed for at vælge forskellige obligatoriske læringsaktiviteter, valgfag, valgfrie specialefag, samt studierettet og erhvervsrettet påbygning.

2.3 Kriterier for vurdering af elevens kompetencer og forudsætninger

Elever med meget erfaring eller forudgående uddannelse, herunder voksne elever, som kan godskrives for store dele af uddannelsen, afprøves i et særligt forløb, hvor de vurderes i forhold til uddannelsens samlede kompetencer. Derefter udarbejder skolen en uddannelsesplan for hele uddannelsen, og det faglige udvalg ansøges om eventuel afkortelse af uddannelsesstiden. Kompetencevurderingsforløbet er beskrevet som læringsaktivitet i Elevplan.

Kompetencevurderingen indebærer godskrivning eller supplerende tilbud på baggrund af:

- Tidligere gennemført uddannelse
- Anden uddannelse
- Vurdering af reelle kompetencer
- Særlige behov

Ved hvert skoleforløbs afslutning vurderer lærerne, om eleven har nået målene. Hvis målene ikke er nået, aftales det i samråd med elev og virksomhed, om eleven skal deltage i supplerende undervisning, gentage dele af en skoleperiode, eller om de manglende kompetencer kan opnås i virksomheden.

Når en elev har påbegyndt sin uddannelse i ny mesterlære, fremgår det af hans uddannelsesplan, om der er flyttet undervisning fra grundforløb til hovedforløb. Denne undervisning gennemføres så vidt muligt indenfor rammerne af valgfag, som hjemmearbejde og ved ekstra lærerdækning i udvalgte timer i den ordinære undervisning.

Den konkrete model fastsættes individuelt for hver enkelt elev.

2.4 Undervisningen i hovedforløbet

Undervisningsfag, læringsaktiviteter og timestfordeling.

Uddannelsens fag i uddannelsens Trin 1, **Virksomhedstilrettet produktionsassistentforløb**, -Plademøbel -, er fordelt på skoleperioder som angivet i skemaet herunder:

FAGFORDELING

Hovedforløb	uger	H1 Trin1 Prod.ass. plade- møbel	H2 Trin 1 Prod.ass. plade- møbel	H3 Trin 1 Prod.ass. plade- møbel	H4 Trin1 Prod.ass. plade- møbel
-------------	------	---	--	--	---

Grundfag

Matematik	1	0,2	0,4	0,2	0,2
Informationsteknologi	1	1			
Materialeforståelse	1		0,4	0,3	0,3
Produktudvikling, produktion og service	2,5		1,3	0,6	0,6
Stil, form og farve	1		0,4	0,3	0,3
Førstehjælp	0,6	0,6			

Områdefag

Industriel plademøbel, begynder	1,8		1,8		
Materialelære og -forståelse, begynder	1	0,5	0,5		
Konstruktion og fremstilling, begynder	3	3			
Dokumentation' begynder	1	0,5	0,5		
Værktøjs- og maskinlære, begynder	1,5	1,5			
CNC-teknik, begynder	1				1
Opstilling af rulle- og bukkestillads	0,2		0,2		

Bundne specialefag

Håndværksmæssig/maskinel fremstilling af plademøbel, rutine	1,4			1,4	
Håndværksmæssig/maskinel fremstilling af møbler, rutine	1,2		0,8		0,4

Valgfri specialefag:

CNC-programmering og bearbejdning	3,6				3,6
Plademøbler og massivtræ	3,6			3,6	

Valgfag

Automation begynder	1,4	0,7	0,7		
Produktionsspil	1		1		
PTP-programmering	1,1			1,1	
Effektivisering med LEAN	0,5			0,5	
Opstil og betjen CNC-styret overfræser	1				1
Robotprogrammerings-teknik	0,6				0,6
	32	8	8	8	8

Ved fortsættelse på maskinsnedkeruddannelsens trin 2 vil uddannelsens fag blive fordelt på skoleperioder som angivet i skemaet herunder:

FAGFORDELING

Hovedforløb	uger	H1 Trin 1	H2 Trin 1	H3 Trin 1	H4 Trin 1	H4 Trin 2	H5 Trin 2	H6 Trin 2	H6 Trin 2
		Maskin	Maskin	Maskin	Maskin	Maskin	Maskin	Maskin Møbel	Maskinsn. Byg

Grundfag

Matematik	1	0,2	0,4	0,2	0,2				
Fremmedsprog	2					1,0	1,0		
Stil, form og farve	2,5		0,4	0,3	0,3	0,5		1,0	1,0
Informationsteknologi	1	1							
Materialeforståelse	1		0,4	0,3	0,3				
Produktudvikling, produktion og service	4,5		1,3	0,6	0,6	1,0		1,0	1,0
Førstehjælp	0,6	0,6							

Områdefag

Industriel plademøbel, begynder	1,8		1,8						
Materialelære og -forståelse, begynder	1	0,5	0,5						
Konstruktion og fremstilling, begynder	3	3							
Dokumentation' begynder	1	0,5	0,5						
Værktøjs- og maskinlære, begynder	1,5	1,5							
CNC-teknik, begynder	1				1				
Opstilling af rulle- og bukkestillads	0,2		0,2						

Bundne specialefag

Industriel og håndværksmæssig fremstilling af døre og vinduer, avanceret	2,0								2,0
Håndværksmæssig/maskinel fremstilling af plademøbel, rutine	1,4			1,4					
Håndværksmæssig/maskinel fremstilling af plademøbel, avanceret.									
Siddemøbel, rutine	2,0					2,0			
Håndværksmæssig/maskinel fremstilling af møbler, rutine	1,4		0,8		0,4				
Industriel møbel og	2,5							2,5	

bygningsskomponenter, avanceret									
---------------------------------	--	--	--	--	--	--	--	--	--

Valgfri specialefag:

Frit fra vejledningen	3,6						3,6		
CNC-programmering og bearbejdning(Rutine)	3,6				3,6				
Plademøbler og massivtræ(Rutine)	3,6			3,6					

Valgfag

Udbud fra skolen	1,4					0,5	0,4	0,5	1,0
Automation begynder	1,4	0,7	0,7						
Produktionsspil	1		1						
PTP-programmering	1,1			1,1					
Effektivisering med LEAN	0,5			0,5					
Opstil og betjen CNC-styret overfræser	1				1				
Robotprogrammerings-teknik	0,6				0,6				
		8	8	8	8	5,0	5,0	5,0	5,0

Undervisningens organisering

Under gennemførelsen af en skoleperiode er fagene organiseret i læringsaktiviteter. Hver læringsaktivitet er en selvstændig enhed, hvor elevens læringsresultat bedømmes ved afslutning. De konkrete læringsaktiviteter er beskrevet i Elevplan.

Valgfag

Skolen tilbyder følgende valgfag:

- Studiekompetencegivende grundfag på F-C niveau (matematik, it, engelsk og tysk).
- Fagligt rettede valgfag : CAD/CAM
- Overfladeteknik
- limteknik
- Almene støttefag
- Desuden er der aftalt en række fag i denne virksomhedsmodel som kan ses i ovenstående skema.

Kontaktlæreren præsenterer eleven for valgfagene ved hovedforløbets begyndelse, og eleven vælger valgfag.

Studierettet påbygning

Hvis eleven ønsker studierettet påbygning, og dette vil påvirke elevens uddannelsesaftale, kontakter skolen virksomheden for at aftale nærmere herom.

I det omfang skolen ikke kan etablere hold etableres kontakt til anden skole(form) for at lave aftaler om dette, såfremt det ønskes af eleven.

Valgfrie specialefag og erhvervsrettet påbygning

Skolen tilbyder følgende valgfrie specialefag:

- CNC-programmering og bearbejdning
- Udvendige Vinduer og døre

- Plademøbel og massivtræ
- Design, produktudvikling og produktionsmodning
- Overfladebehandling
- Robotteknologi

Eleverne informeres om de valgfrie specialefag, herunder mulighed for erhvervsrettet påbygning, ved afslutning af H4 hovedforløb. Virksomhederne informeres samtidigt i skriftlig form. Senest 2 uger efter afslutning af skoleperioden sender eleven eller virksomheden et udfyldt skema med elevens valg af valgfrie specialefag til skolen. På skemaet skal det anføres, om der er aftalt erhvervsrettet påbygning.

Vekselvirkning mellem skoleundervisning og praktikuddannelse

Forud for hver skoleperiode udfylder eleven og virksomheden snedkerspecialets logbog (elevens uddannelsesbog) hvor de sammen tager stilling til elevens niveau i uddannelsens kernekompetencer. Når eleven påbegynder skoleperioden, gennemgår kontaktlæreren logbogen med eleven, og det afgøres, om der skal iværksættes særlige aktiviteter.

Ved en skoleperiodes afslutning udsteder skolen en skolevejledning, hvor læreren i feltet med bemærkninger anfører, hvis der er særlige forhold, der skal tages hensyn til i næste praktikperiode. er det nødvendigt, kontakter skolen virksomheden.

Oversigt over læringsaktiviteter

Målet for undervisningen som helhed og for de enkelte forløb er beskrevet i læringsaktiviteterne i Elevplan. Læringsaktiviteter kan ses under www.elevplan.dk og er opdelt i følgende forløb, der tilsammen udgør uddannelsen. Den konkrete beskrivelse af læringsaktiviteterne fremgår af Elevplan.

Obligatoriske læringsaktiviteter	Valgfrie specialefag	Valgfag
Se skema for fagfordeling maskinsnedker	<ul style="list-style-type: none"> • CNC-programmering og bearbejdning. • Udvendige Vinduer og Døre • Plademøbel og massivtræ • Design, produktudvikling og produktionsmodning • Overfladebehandling • Robotteknologi 	Studiekompetencegivende grundfag på F-C niveau (matematik, IT, engelsk) Fagligt rettede valgfag :CAD/CAM Overfladeteknik Limteknik Almene støttfag

Elevens arbejdstid

Elevens undervisningstid og hjemmearbejde:

Elevens undervisnings og arbejdstid er gennem hele hovedforløbet på 37 ugentlige arbejdstimer. Hjemmearbejde omfatter 5 ugentlige arbejdstimer og består primært af færdiggørelse af opgaver, herunder tegneopgaver eller arbejde med ekstraopgaver.

Eleven har mulighed for at arbejde på skolen ud over normal undervisningstid. Skolen er åben fra kl. 07.00 til kl. 21.00 – fredag 07.00 – 14.00

Den nærmere beskrivelse af forventet arbejdstid, herunder hjemmearbejde, er beskrevet for den enkelte læringsaktivitet.

2.5 Skolepraktik

Maskinsnedkeruddannelsen er godkendt til skolepraktik. En elev kan derfor optages i skolepraktikordningen efter et gennemført grundforløb.

Ved optagelse og løbende i skolepraktiktiden, skal eleven endvidere opfylde EMMA-kriterierne (**E**gnet, faglig **M**obil, geografisk **M**obil, **A**ktiv praktikpladssøgende)
Skolens praktikpladskonsulent, forsøger i samarbejde med eleven, at skaffe en uddannelsesaftale hurtigst muligt.

I skolepraktik arbejdes der med udgangspunkt i uddannelsens praktikmål. Det sker gennem arbejde med de opgaver, som skolen skønner er dækkende for en praktikuddannelsen i maskinsnedkerbranchen.

Der samarbejdes mellem elev og skole på at reetablere et nyt læreforhold med en virksomhed.

I det daglige praktiske arbejde i skolepraktikken fungerer snedkerafdelingens skolepraktikinstruktør som svend i sidemandsoplæring for eleven.

Skolepraktikinstruktøren vurderer løbende, om eleven passer sit arbejde, tilegner sig uddannelsens mål og vedvarende søger praktikplads.

Forud for en skoleperiode evaluerer praktikinstruktøren elevens arbejde og afgiver en praktikvejledning.

Elevens resultater på skoleperioderne indgår i den løbende egnethedsvurdering. Endvidere indgår virksomheders evalueringer efter delaftaleforløb i den løbende egnethedsvurdering.

I den enkelte elevs ugeplan indarbejdes opfølgning på elevens praktikpladsopsøgende arbejde . Eleven skal primært søge praktikplads i sin fritid men kan frigøres til den del af aktiviteten, der nødvendigvis skal foregå i arbejdstiden, herunder særlige ansættelsessamtaler og virksomhedsbesøg.

2.6 Bedømmelsesplan

Løbende Bedømmelse

Bedømmelse af det praktiske og konstruktive redskab, der anvendes i forhold til elevens udvikling og opnåelse af personlige, almene og faglige kompetencer.

Den løbende bedømmelse er et centralt element i afdelingens kvalitetssikring og består af:

- Bedømmelse af elevens faglige og almene kompetencer
- Bedømmelse af elevens personlige kompetencer.

Bedømmelse af faglige og almene kompetencer

Læreren giver gennem skoleperioden eleverne evalueringsopgaver samt gennemfører evalueringssamtaler, hvor elev og lærer diskuterer forløb, metoder og udbytte af undervisningen. Formålet med denne evaluering er at hjælpe og vejlede eleven, at give grundlag for udstedelse af skolevejledning samt evaluere undervisningens metode og indhold.

Den løbende evaluering gennemføres mindst én gang under et skoleforløb ved en kontaktlærersamtale.

Evalueringen ved samtalen har form af en verbal tilkendegivelse af elevens faglige niveau i forhold til tidspunktet i uddannelsen.

Ved afslutningen af en læringsaktivitet foretager læreren en bedømmelse af elevens arbejdsproces og standpunkt.

Den konkrete beskrivelse af bedømmelsen fremgår af læringsaktiviteterne i Elevplan.

Bedømmelse af personlige kompetencer

Evalueringen af elevens personlige kompetencer indgår i den løbende evaluering som en del af dialogen mellem elev og lærer.

udvalgte personlige kompetencer med særlig erhvervsfaglig relevans indgår som en del af bedømmelsesgrundlaget.

For begynderniveau omfatter de personlige kompetencer;

- Lyst til at sætte sig ind i uddannelsens fundamentale kundskabs- og færdighedsområder.
- Udvikle ansvarlighed.
- Selvstændighed

For rutineniveauet omfatter de personlige kompetencer:

- Evne til selvstændigt at sætte sig ind i mere komplicerede problemstillinger.
- Kommunikation med andre om løsningen af mere komplicerede problemstillinger.
- Flexibilitet.
- Omstillingsevne

For avanceret niveauet omfatter de personlige kompetencer:

- Evne til selvstændigt at tage ansvar.
- Udvide initiativ til selv at formulere og løse faglige og sociale opgaver og problemstillinger.
- Kvalitetssans.
- Kreativitet.

Afsluttende bedømmelse

Når et fag afsluttes, får eleven en standpunktsbedømmelse. Hvis et fag fortsætter på en senere skoleperiode, får eleven en delkarakter, som angiver elevens standpunkt i forhold til den del af faget, der er gennemført. Bedømmelsen er en absolut bedømmelse og læreren vurderer elevens standpunkt i forhold til fagets mål.

Den afsluttende bedømmelse omfatter:

- Standpunkt- eller delkarakterer i alle fag på skoleperioden. Karakteren kan være en karakter efter 7 – trinsskalaen eller bestået/ikke bestået efter reglerne for faget.
- Eksamen i grundfag jf. reglerne for de enkelte fag og regler for eksamensudtrækning.
- Svendeprøven, der gennemføres og bedømmes af det lokale uddannelsesudvalg eller personer udpeget af udvalget.

Oversigt over bedømmelsesform og bedømmelsestidspunkt

Bedømmelsesform og tidspunkt						
Skoleophold	H1	H2	H3	H4	H5	H6
Grundfag						
Matematik	E/S					
Fremmedsprog				D	E	
Stil, form og farve				D	D	D
Informationsteknologi	D		D			

Materialeforståelse	D	D	D			
Produktudvikling, produktion og service	D	D	D	D	D	D
Områdefag						
Industriel plademøbel, begynder	S					
Industriel plademøbel, rutine			S			
Bundne specialefag						
Industriel og håndværksmæssig fremst. af døre og vinduer, Begynder		S				
Industriel og håndværksmæssig fremstilling af døre og vinduer, avanceret						S
Håndværksmæssig/maskinel fremstilling af plademøbel, rutine		S				
Håndværksmæssig/maskinel fremstilling af plademøbel, avanceret.						S
Trapper, rutine				D	S	
Siddemøbel, rutine				S		
Håndværksmæssig/maskinel fremstilling af møbler, rutine		S				
Håndværksmæssig/maskinel fremstilling af møbler, avanceret						S
Montage af døre og vinduer, rutine		D				
Elementmontage, køkken, bad og inventar, rutine		D				
Samling og montage af trapper					D	
Valgfrie specialefag					S	

E = Eksamen

D = Delkarakter

S = Standpunktskarakter

B/IB = Bestået/ikke bestået

2.7 Eksamensregler

For afholdelse af prøver til eksamen i grundfag henvises til skolens eksamensreglement.

www.skivets.dk/dokumenter/kvalitet/Eksamensreglement_juni_2008.pdf

Afsluttende eksamen projekt (svendeprøve)

2.7.1. Uddannelsens enkelte trin afsluttes med en prøve. Prøven efter et trin, som ikke er uddannelsens sidste trin, skal kun aflægges af elever, der afslutter med det pågældende trin.

2.7.2. Som del af den sidste skoleperiode i uddannelsens trin 1 produktionsassistent, plademøbel eller døre/vinduer afholder skolen en afsluttende prøve. Reglerne i bekendtgørelse om prøver og eksamen i erhvervsrettede uddannelser finder anvendelse.

2.7.3. Den afsluttende prøve i trin 1 består af et projekt med udgangspunkt i elevens specialefag. Projektet tager udgangspunkt i kompetencemålene for uddannelsens trin 1. Skriftligt og elektronisk opslagsmateriale, herunder elevens egne notater og regnemaskine må anvendes ved udarbejdelse af det praktiske produkt og den skriftlige dokumentation og ved den efterfølgende mundtlige prøve. Projektets indhold tilrettelægges af skolen efter samråd med det faglige udvalg.

2.7.4. Projektet består af et praktisk udført produkt samt skriftlig dokumentation i form af projektbeskrivelse, der indgår som udgangspunkt for en mundtlig prøve.

2.7.5. Projektet løses inden for en varighed af 100 timer. Dokumentation og praktisk produkt præsenteres af eleven ved en mundtlig prøve, der varer 30 minutter inklusiv votering. Der gives en prøvekarakter på grundlag af en samlet bedømmelse.

2.7.6. Prøven er efter det faglige udvalgs bestemmelse elektronisk baseret, hvad angår besvarelse med hensyn til projektbeskrivelse.

2.7.7. Som del af den sidste skoleperiode i trin 2 afholder skolen en afsluttende prøve. Prøven udgør en svendeprøve. Reglerne i bekendtgørelse om prøver og eksamen i erhvervsrettede uddannelser finder anvendelse.

2.7.8. Svendeprøven er en projektsvendeprøve i form af en praktisk opgave, en projektrapport og en mundtlig prøve.

2.7.9. Skriftligt og elektronisk opslagsmateriale, herunder elevens egne notater og regnemaskine må anvendes ved både den mundtlige og skriftlige prøve. Opgaven til projektsvendeprøven er et selvvalgt projekt.

2.7.10. Projektsvendeprøven består af et praktisk udført produkt samt skriftlig dokumentation i form af projektbeskrivelse, der indgår som udgangspunkt for en mundtlig prøve. Der udarbejdes en projektrapport inden for 30 timer, og det praktiske produkt fremstilles inden for 112 timer. Projektrapport og praktisk opgave præsenteres af eleven ved en mundtlig prøve, der varer 30 minutter inklusiv votering.

2.7.11. Prøven er efter det faglige udvalgs bestemmelse elektronisk baseret, hvad angår besvarelse med hensyn til projektbeskrivelse.

2.7.12. Det samlede resultat af svendeprøven er et vægtet gennemsnit, hvori karakteren fagteori indgår med 1/3, og karakteren for den praktiske prøve indgår med 2/3. Eleven har bestået den samlede svendeprøve, når karakteren for henholdsvis den fagteoretiske prøve og den praktiske prøve er mindst beståkarakter.

2.7.13. For at der kan udstedes skolebevis, skal eleven have opnået beståkarakter som gennemsnit af karaktererne for alle grund- og områdefag i hovedforløbet. Der skal i øvrigt være opnået beståkarakter i hvert enkelt specialefag. Eventuelle fag, hvor der ikke gives karakter, skal være gennemført efter reglerne om faget. Eleven skal have gennemført et projekt i praktikvirksomheden mellem 3. og 4. skoleophold, som nævnt i afsnit 5.2.

2.7.14. For elever, der afslutter uddannelsen med trin 1 produktionsassistent skal den afsluttende prøve være bestået.

2.7.15. For elever, der afslutter uddannelsen med speciale, skal svendeprøven være bestået.

2.7.16. Ved uddannelsens afslutning med trin 1 udsteder det faglige udvalg et uddannelsesbevis til eleven som dokumentation for, at eleven har opnået kompetence inden for uddannelsen. På beviset anføres gennemsnittet af karaktererne for elevens bundne og valgfri specialefag.

2.7.17. Ved uddannelsens afslutning med et speciale udsteder det faglige udvalg et uddannelsesbevis (svendebrev) til eleven som dokumentation for, at eleven har opnået kompetence

inden for specialet. Det faglige udvalg kan påtegne svendebrevet om udmærkelse for veludført svendeprøve med betegnelserne ros, bronzemedalje eller sølvmedalje.

2.7.18. Klager i forbindelse med svendeprøven afgøres af det faglige udvalg. Reglerne i bekendtgørelse om prøver og eksamen i erhvervsrettede uddannelser finder tilsvarende anvendelse, medmindre andet er bestemt i uddannelsesordningen eller i et svendeprøveregulativ udstedt af det faglige udvalg.

Praktikprojekt

Eleven skal udføre et projekt i praktikperioden mellem 3. og 4. skoleophold. Problemstillingen skal hentes fra virksomhedens arbejdsområde / produktområde, hvilket vil sige, at det produkt, som kommer ud af projektarbejdet kan anvendes i virksomheden. Med hensyn til planlægningen af opgaven opfordrer det faglige udvalg til, at skolerne indkalder de enkelte virksomheder til et møde på skolen, mens eleven gennemfører 3. skoleophold. På mødet mellem elev, virksomhed og skole skal parterne nå frem til et oplæg for hvad praktikprojektet / problemstillingen skal indeholde og en tidsplan for hvornår det skal evalueres. Eleven skal i forbindelse med evalueringen fremstille dokumentation i form af skitse/tegning, materiale/opskæresedler og kort redegøre for problemstillinger i udførelsen af projektet. Evalueringen gennemføres på virksomheden med deltagelse af skole, virksomhed og elev. Evalueringen skal synliggøres i elevplan og uddannelseshåndbogen. I sidstnævnte vil det fremgå af praktikerklæringen til praktikperioden mellem 3. og 4. skoleperiode, der indeholder en evaluering af praktikprojektet, som praktikvirksomheden skal udfylde og som underskrives af både praktikvirksomhed og faglærer.

2.8 Samarbejde med det faglige udvalg og virksomheden om afholdelse af prøver og udstedelse af bevis

Grundlaget for uddannelsen er kompetencemålene i henholdsvis bekendtgørelsen og uddannelsesordningen, der er udarbejdet af branchens repræsentanter og godkendt af det faglige udvalg. bekendtgørelse og uddannelsesordning er dermed fælles grundlag for undervisning og praktik igennem hele uddannelsesforløbet og derfor også grundlaget for svendeprøvebedømmelsen.

2.9 Overgangsordninger

Den lokale undervisningsplan gælder for elever, der påbegynder hovedforløbet efter den 1. juli 2008.

Planen revideres løbende i forhold til resultater af løbende evalueringer og kvalitetsmålinger. Revisionerne drøftes på møder med det lokale uddannelsesudvalg og indarbejdes i Elevplan.

3. Læringsaktiviteter

3.1 Udvalgt eksempel:

Projekt opgave Trin 1 H2

Møblering af en entre.

Denne opgave ligger meget op til et samarbejde ikke blot i den gruppe man nu er placeret i; men også på tværs af grupperne i klassen.

Opgaven er for jer at designe en møbelkollektion til en entre. I kan finde en plantegning af huset her i opgaven.

Der lægges meget vægt på at det fremstår som en helhed.

Der skal afleveres en rapport omhandlende:

Rapporten skal afleveres til bedømmelse: Deadline!!!!!!

- Planlægningsfasen.
- Organisering af arbejdet i gruppen.
- Planlægning på tværs af grupperne.
- Styring af kvalitet.
(hvordan overholdes mål og tolerancer)
- Slutevaluering omhandlende produktionsforløbet.
(hvad gik godt/mindre godt, og hvad var årsagen)
- Slutevaluering af produktet.
(Blev udseende og kvalitet som forventet/ hvad skal ændres inden næste produktion af samme serie)

Produkt til bedømmelse:

- Et møbel fra hver gruppe overfladebehandlet, samlet og monteret.
 - Alt dokumentationsmateriale til møblet (bilagene).
 - En Rapport fra hver gruppe.
-
- Der arbejdes i grupper á 3 til 4 personer
 - Der fremstilles møbler ud fra en stillet opgave (entre møblement), hvor der fokuseres på brugen af følgende maskiner:
 - dobbelttapper,
 - kantlimer,
 - halvautomatisk boremaskine,
 - Derudover er maskinerne fra modul 1 til rådighed.
 - Der planlægges internt i gruppen, og på tværs af grupper, således at ventetider ved maskiner undgås.
 - Grupperne koordinerer møblernes design, således at klassens samlede produkt fremstår som en helhedsløsning.
 - Det er gruppen's ansvar at alle i gruppen deltager aktivt.

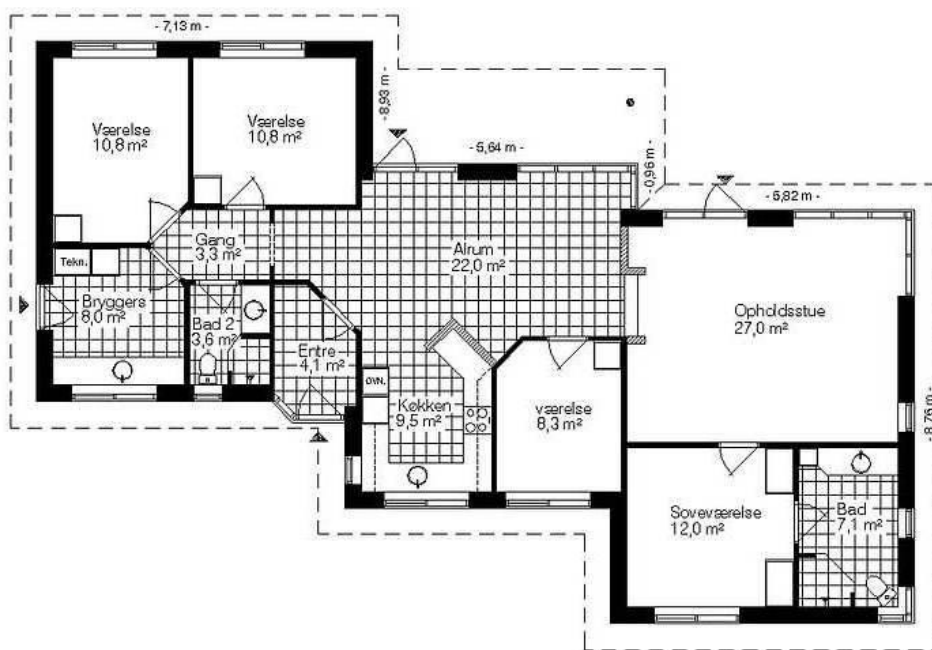
Krav til dokumentation af møblet:

- Hver elev tegner selvstændigt en konstruktionstegning af det møbel, gruppen skal fremstille.
(deltegninger må fremstilles, bliver ikke bedømt!)

Og gruppen udfører:

- Materialeseddel.
- Operationskort på alle møbeldele.
- Minimum et opstilleblad til boremaskine.
- Udregning af periferihastighed og overfladekvalitet vedrørende klinger og fræseværktøjer anvendt på dobbelttapper og kantlimer.
- Udregning materialepris for 1 stk. møbel. (møblets pris, som du skal betale)
- Kalkulation af forbrugte pladematerialer. (Meningen er, at I skal finde ud af, hvor meget I egentlig brugte for at fremstille et møbel)
- Dokumenteret kvalitetssikring. (Det betyder at I skal beskrive, hvordan I vil sikre en ensartet kvalitet i en produktion. Dette omhandler teknisk dokumentation og måleværktøjer samt hvornår og hvor ofte skal dette gøres).

Ovenstående vedlægges som bilag til rapporten!



Elevens arbejdstid

Aktiviteten er planlagt med 36 lektioner pr. uge, som alle gennemføres på skolen. De 30 lektioner gennemføres med lærerdækning og de resterende 6 lektioner gennemføres som selvstudie, men med mulighed for at tilkalde en lærer hvis eleven kører fast.

Der arbejdes med såvel praktik som teori. Som hjemmeopgaver skal der påregnes at udføre opgaver svarende til ca. 9 timer pr uge. Hjemmearbejdet kan også gennemføres på skolen udenfor de skemalagte lektioner. Der er åbent fra kl. 7.00 til kl. 21.00

Lærerrolle

Læreren vil støtte jer i udarbejdelsen af tegninger og andet materiale samt i den praktiske udførelse af opgaven. Hvis i får problemer med dele af opgaven og har behov for undervisning eller instruktion, vil læreren give dette.

Elevrolle

I skal selv være aktive i forhold til at planlægge og gennemføre arbejdet ud fra en tidsplan, og i er ansvarlige for, at den overholdes. I skal løse eventuelle problemer i gruppen. Om nødvendigt løses de sammen med jeres lærer.

Sikkerhed

For at undgå ulykker, farlige situationer eller ødelæggelse af udstyr skal i kunne arbejde sikkerhedsmæssigt forsvarligt med maskiner og værktøjer. I handling og holdning skal givne sikkerhedsregler overholdes. Herunder brug af sikkerhedssko.

Evaluering

Du skal fremlægge projektet for læreren. der er afsat 20 minutter til din redegørelse. Læreren stiller uddybende spørgsmål og giver feedback på redegørelsen. Der er ligeledes afsat 10 minutter til spørgsmål og feedback.

I bedømmelsen af projektet indgår:

- Korrekthed, fejl og mangler (overholdelse af udvendig målsætning)
- Dokumentation (materialeseddel, operationskort, prisberegning)
- Konstruktionstegning

Faglige kompetencer:

Dine faglige kompetencer bliver vurderet efter, i hvor høj grad du lever op til de mål, der er beskrevet under de enkelte læringselementer. Du bedømmes efter hvordan

- du anvender udstyr/værktøj, finder data og anvender disse,
- dine samlinger og hovedmål overholder fagets måletolerancer, at samlingerne er fagligt korrekt valgt, og at samlingerne er tætte og overholder fastsatte kriterier,
- du gennemfører projektet sikkerhedsmæssigt korrekt i forhold til dig selv, andre personer og udstyr

Bedømmelsen af dine faglige kompetencer resulterer i en karakter efter 7-trins-skalaen.

Personlige kompetencer

Dine personlige kompetencer bliver evalueret i forhold til, hvordan du fungerer i de forskellige undervisningssituationer, og du bliver evalueret i forhold til kompetencer, der er væsentlige for at kunne fungere på en arbejdsplads. Du bedømmes efter hvordan

- du kan arbejde selvstændigt og i strukturerede arbejdsprocesser,
- din lyst er til at løse opgaven med god kvalitet,
- du overholder aftaler og tider.

3.2 Ressourcer og rammer

Lærerkvalifikationer

Undervisningen varetages af lærere, der som minimum er uddannet som maskinsnedker. Lærerne har ligeledes gennemgået og bestået pædagogikum (PG).

Udstyrstype

Skolen stiller en stationær maskinpark til rådighed .

Lokaletype

Praktik-teori og IT lokaler samt åbne læringscentre.